

## 4 Vedlegg: Overvåking av vannmiljøet

Kravet til utarbeidelse av overvåkingsprogram er hjemlet i forskrift om rammer for vannforvaltningen (vannforskriften) § 18. Her fremgår det at det skal være etablert "tilstrekkelige regionale overvåkingsprogrammer" for å sikre en helhetlig overvåking av tilstanden i vannregionen. Disse skal revurderes og om nødvendig oppdateres hvert sjette år, i samsvar med kravene i [Vedlegg V](#) til vannforskriften. Vannforskriften omfatter alt overflatevann (elver, innsjøer, kystvann), grunnvann og beskyttede områder der vann er et viktig element for beskyttelsen. Alle vannforekomster kan imidlertid ikke overvåkes fordi kostnaden blir for stor. Overvåkingsmodeller og mer indirekte metoder er derfor utviklet for bestemmelse av tilstand i endel vannforekomster hvor det ikke finnes eller i svært liten grad er påvirkningskilder.

Vannforekomster	Hva som overvåkes
Overflatevann	Økologisk og kjemisk tilstand og økologisk potensial, hydromorfologisk
Grunnvann	Kjemisk og kvantitativ tilstand
Beskyttede områder (eks. drikkevannskilder)	Krav fra regelverket som hvert enkelt område er opprettet i henhold til (eks. drikkevann: kvalitet på råvannet)

Overvåking i henhold til vannforskriften kan deles inn i tre typer: basisovervåking, tiltaksorientert overvåking og problemkartlegging. Nærmere beskrivelse av de ulike typene og formålet med overvåkingen finnes på [www.vannportalen.no](http://www.vannportalen.no) under temaside: [Overvåking i vann](#)

### Overvåkingsmetodik, kvalitetselementer og påvirkningstyper

Overvåkingsmetodikken er basert på fastsettelse av økologisk og kjemisk tilstand. Den reviderte klassifiseringsveilederen ([Veileder 02:2018](#)) angir hvilke kvalitetselementer med tilhørende indekser og parametere som er egnet for å måle effekten av forskjellige påvirkninger i hhv. elver, innsjøer og kystvann. Denne legges til grunn for utarbeidelse av overvåkingsprogram.

Overvåkingsprogrammet består av en rekke overvåkingsstasjoner. Tabellen nedenfor viser oversikt over hvor mange vannforekomster som inngår i overvåkingen i henhold til vannforskriften for hele vannregionen, fordelt på ulike kategorier av overvåking. En detaljert beskrivelse av de ulike kategoriene av overvåking er gitt i vannforskriftens Vedlegg V kapittel 1.3 og 2.4.

Tabell 1. Viser Antall vannforekomster som inngår i overvåkingsprogrammet fordelt på vannområder.

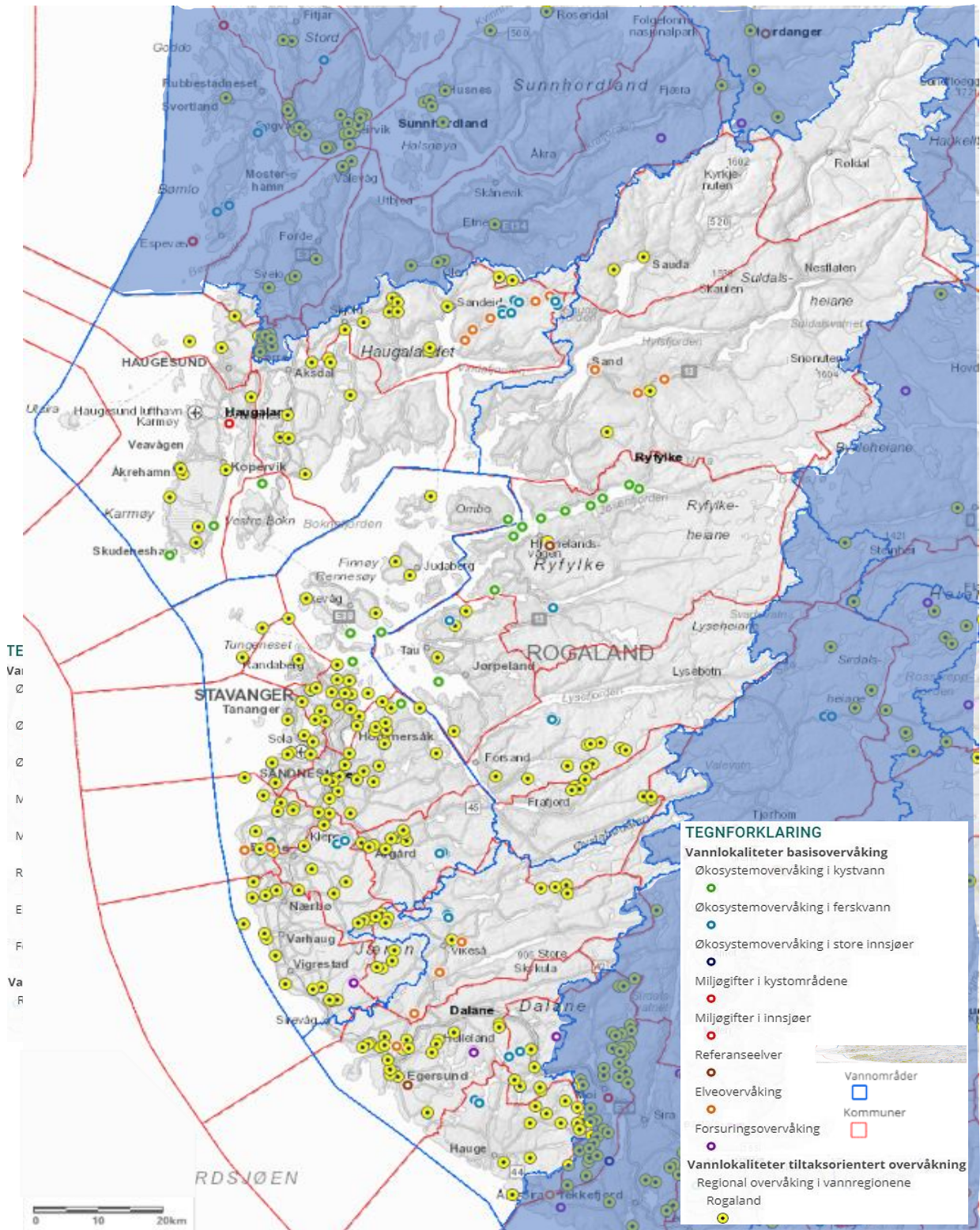
Vann-område	Basisovervåking				Tiltaksrettet overvåking				SUM
	Elv	Innsjø	Kyst	Grunnvann	Elv	Innsjø	Kyst	Grunnvann	
Dalane	17	4			44		3		68
Jæren	3	9	2	2	56	18	29		119
Ryfylke	10	1	14		37	1	2		65
Haugalandet	10	7	4		22	4	8		55

Detaljert informasjon om overvåkingsresultater og klassifisering er tilgjengelig på hhv. [Vannmiljo.miljodirektoratet.no](http://Vannmiljo.miljodirektoratet.no) og [Vann-Nett.no](http://Vann-Nett.no).

## Overvåkingsnettverk

Figur 1 viser et kartutsnitt av Rogaland vannregion med oversikt over alle basis- og tiltaksrettede overvåkingsstasjoner i regionen.

4.1



Figur 1: Oversikt over alle overvåkingsstasjoner i Rogaland vannregion. Gule punkter markerer regional tiltaksrettede overvåking. De andre punktene markerer ulike typer basisovervåking. Blå strek markerer vannområdegrensene, mens rød linje er kommunegrensene. Figuren er et øyeblikksbilde og kan endre seg over tid, ettersom kunnskapen om vannmiljøet endres/forbedres. Kilde: [vanmiljo.miljodirektoratet.no](http://vanmiljo.miljodirektoratet.no), 13.01.2021

## Basisovervåking i vannregionen

4.2 Basisovervåking skal fremskaffe data om den generelle tilstanden i ferskvann, kystvann og grunnvann i Norge. Basisovervåkingen gjennomføres i et nettverk av faste overvåkingsstasjoner, bestående av både påvirkte områder og referanseområder. Den overvåker langsiktige utviklingstrender som følge av omfattende menneskelig aktivitet, men består også av representativ overvåking i tilnærmet upåvirket tilstand (naturtilstand) for å vurdere langsiktige endringer i de naturlige forholdene. Overvåkingen skal fastslå den naturlige tilstanden i uberørte norske vannforekomster og også skaffe grunnlagsdata for å kunne vurdere effekten av omfattende menneskelige påvirkninger på vannforekomstene. Overvåkingen karakteriseres med lav prøvetakingsfrekvens hvor alle kvalitetselementer overvåkes.

Miljødirektoratet har ansvar for å organisere, gjennomføre og finansiere basisovervåkingen. Det er videre en nasjonal oppgave å oppdatere databasen [Vannmiljø](#) med overvåkingsnettverk og overvåkingsresultater for basisovervåkingen.

### Basisovervåking i overflatevann

Under er det gitt en oversikt i tabellform over alle overvåkingsstasjonene i Rogaland vannregion, fordelt på hvert vannområde.

Tabell 2: Uttrekk fra [Vann-Nett](#) for basisovervåking i overflatevann i Dalane vannområde, 31.07.20.

Dalane vannområde, basisovervåking			
	Vannforekomst ID	Stasjons ID	Stasjonsnavn
<b>Kystvann</b>			
<b>Elv</b>	027-237-R	027-64523	Lomstjørni, utløpselv
	027-237-R	027-64519	Lomstjørni
	027-237-R	027-39668	Lomstjørni
	027-237-R	027-64521	Lomstjørni
	027-316-R	027-96168	Bjerkreimselva st. 2
	027-237-R	027-64520	Lomstjørni
	027-237-R	027-64522	Lomstjørni
	027-316-R	027-96167	Bjerkreimselva st. 3
	026-741-R	026-41334	Glypstadvatnet
	027-92-R	027-38543	Bjerkreimselva ved Tengs
	027-139-R	027-88188	Hålandselva
	026-757-R	026-64518	Dybingsvatnet, utløpselv
	026-286-R	026-64512	Ljosevatnet
	026-755-R	026-41194	Ljosevatnet
	026-286-R	026-64514	Ljosevatnet
	026-755-R	026-64515	Ljosevatnet, utløpsbekk
	026-286-R	026-64513	Ljosevatnet
<b>Innsjø</b>	026-21049-L	026-40826	Gjuvvotni
	026-66156-L	026-42864	Dybingsvatnet
	026-66156-L	026-64517	Dybingsvatnet
	026-66156-L	026-64516	Dybingsvatnet

Tabell 3: Uttrekk fra [Vann-Nett](#) for basisovervåking i overflatevann i Haugalandet vannområde, 31.07.2020.

Haugalandet vannområde, basisovervåking			
	Vannforekomst ID	Stasjons ID	Stasjonsnavn
<b>Kystvann</b>	0242040300-C	02.42-79218	Skolbuholmen, HR19
	0242040102-C	02.42-38596	Melandholmen, Karmsundet (227G1)
	0242040101-1-C	02.42-80228	Børevika, HT33
	0242000031-C	02.42-80230	Kavholmane, HT34
<b>Elv</b>	038-58-R	038-41193	Røyrvatnet, utløp
	038-35-R	038-43267	Røyrvatnet
	038-58-R	038-58746	Røyrvatnet, utløpsbekk
	038-68-R	038-64537	Risvatnet, utløpselv (Storelva)
	038-35-R	038-64536	Risvatnet
	038-11-R	038-83162	Vikedal, nedstr. Låkafossen
	038-35-R	038-64535	Risvatnet
	038-60-R	038-83166	Vikedal, ved sti til Sjurstølen
	038-11-R	038-38547	Vikedalselva
	038-35-R	038-64533	Røyrvatnet
	038-68-R	038-64534	Risvatnet
	038-11-R	038-83163	Vikedal, Ørnes
	038-10-R	038-58745	Vikedalselva nedstrøms Fjellgardsvatnet (St 11)
<b>Innsjø</b>	038-2034-L	038-89861	Fjellgardsvatnet
	038-2034-L	038-58742	Fjellgardsvatnet ved Taksteinen
	038-2034-L	038-89862	Fjellgardsvatnet
	038-2034-L	038-89863	Fjellgardsvatnet

Tabell 4: Uttrekk fra [Vann-Nett](#) for basisovervåking i overflatevann i Jæren vannområde, 31.07.2020.

Jæren vannområde, basisovervåking			
	Vannforekomst ID	Stasjons ID	Stasjonsnavn
<b>Kystvann</b>	0242010702-1-C	02.42-62436	Tingholmen, HT28
	0242010500-1-C	02.42-84123	Åmøyfjorden, BT125
<b>Elv</b>	028-113-R	028-64525	Stakksheitjørna
	028-113-R	028-64524	Stakksheitjørna
	028-113-R	028-64526	Stakksheitjørna
	028-113-R	028-64527	Stakksheitjørna
	028-194-R	028-42918	Stakksheitjørna
	028-194-R	028-64528	Stakksheitjørna, utløpselv (Trongslå)
	028-16-R	028-54639	Orreelva, utløp
	028-159-R	028-84835	Mosvatnet (Time), utløp
<b>Innsjø</b>	027-1545-L	027-41336	Homsevatnet
	028-20038-L	028-84834	Mosvatnet (Time)
	028-20038-L	028-29192	Mosvatnet (Time)
	028-20038-L	028-84833	Mosvatnet (Time)

Tabell 5:Uttrekk fra [Vann-Nett](#) for basisovervåking i overflatevann i Ryfylke vannområde, 31.07.20.

Ryfylke vannområde, basisovervåking			
	Vannforekomst ID	Stasjons ID	Stasjonsnavn
Kyst-vann	0242020900-C	02.42-58915	Hjelmeland, BT135
	0242021000-C	02.42-58917	Jøsenfjorden, BT136
	0242021000-C	02.42-84206	Jøsenfjorden indre, VR50
	0242021000-C	02.42-84205	Jøsenfjorden ytre, VR49
	0242021000-C	02.42-62801	Jøsenfjorden ved Huve, BR110
	0242021000-C	02.42-84125	Dalevika, HR159
	0242020501-C	02.42-88037	Nessaviga, HR121
	0242021000-C	02.42-84121	Jøsenfjorden indre, BR109
	0242021000-C	02.42-84122	Jøsenfjorden ytre, BR111
	0242020900-C	02.42-84204	Hjelmelandsfjorden, VR48
	0242011000-C	02.42-57155	Hidlefjorden, VT8
	0242010600-C	02.42-62437	Rossholmen, HT27
	0242020900-C	02.42-84124	Skibaviga, HR153
	0242011101-C	02.42-79217	Idsefjorden, BR23
Elv	033-123-R	033-65240	Storåna (Årdalselva)
	035-153-R	035-96385	Husstølåna, øvre
	031-1-R	031-64530	Rundavatnet
	031-109-R	031-64529	Rundavatnet
	031-1-R	031-64531	Rundavatnet
	031-109-R	031-64532	Rundavatnet, utløpsbekk
	031-109-R	031-42841	Rundavatnet
	036-92-R	036-59797	Suldalslågen ved Tjelmane bro (16)
	036-93-R	036-59790	Suldalslågen, nedstrøms Duøy (9)
	036-93-R	036-59786	Suldalslågen ved Lindum (5)
Innsjø	033-1679-L	033-38111	Vostervatnet

## Basisovervåking i grunnvann

Tabell 6: Uttrekk fra [Vann-Nett](#) for basisovervåking grunnvann i Rogaland vannregion, 31.07.2020.

Basisovervåking Grunnvann			
Vannområde	Vannforekomst ID	Stasjons ID	Stasjonsnavn
Jæren	028535-G	028-91949	Horpestad Brønn

## Tiltaksrettet overvåking og problemkartlegging i vannregionen

### Tiltaksrettet overvåking

Tiltaksorientert overvåking gjennomføres for å fastslå tilstanden til vannforekomster som anses å stå i fare for ikke å nå miljømålene og vurdere eventuelle endringer i tilstanden som følge av miljøforbedrende tiltak og tiltaksprogrammer. Det er altså de overflate- og grunnvannsforkomstene som ikke oppfyller eller står i fare for ikke å nå miljømålene innen fristen, som er kandidater for tiltaksrettet overvåking. Overvåkingen kjennetegnes ved et større

antall overvåkingsstasjoner med hyppig prøvetakingsfrekvens, hvor overvåkingen er konsentrert om de biologiske kvalitetselementene eller det hydromorfologiske kalitetselementet som er mest følsomt for den identifiserte belastningen.

Statsforvalteren har ansvaret for å samordne den tiltaksrettede overvåkingen. Representativ overvåking kan benyttes i vannforekomster som er like i egenskaper og påvirkningsbilde. Det betyr at resultatene fra en vannforekomst kan brukes for å vurdere tilstand i en annen vannforekomst av samme type med tilsvarende påvirkning. Dette gjelder eksempelvis for kalkingsovervåking.

### Problemkartlegging

Problemkartlegging iverksettes for å klarlegge årsaken til eventuelle overskridelser eller at vannforekomsten(e) ikke oppfyller miljømålene. Overvåkingen danner grunnlaget for utarbeidelse av tiltaksprogram. Problemkartlegging erstattes med tiltaksorientert overvåking når årsaksforholdene er klarlagt og det er behov for å iverksette tiltak.

I Rogaland vannregion ble problemkartlegging brukt i stor grad i første planperiode (2016-2021). For andre planperiode (2022-2027) vil det være mindre bruk av problemkartlegging, men kan bli brukt når dette er nødvendig for f. eks. å spore kilder til forurensing.

Nedenfor følger oversikt over overvåkingsnettverk for tiltaksrettet overvåking i overflatevann i elver, innsjøer og kystvann for hvert av vannområdene.

## **Dalane Vannområde**

Tabell 7: Uttrekk fra [Vann-Nett](#) for tiltaksrettetovervåking i kystvann i Dalane vannområde, 31.07.20.

Tiltaksrettet overvåking i kystvann		
Vannforekomst ID	Stasjons ID	Stasjonsnavn
0240010202-C	02.40-90355	Egersund, E3
0240010202-C	02.40-90356	Egersund, E4
0240010202-C	02.40-90357	Egersund, E6

Tabell 8: Uttrekk fra [Vann-Nett](#) for tiltaksrettetovervåking i elver i Dalane vannområde, 31.07.2020.

Tiltaksrettet overvåking i elver		
Vannforekomst ID	Stasjons ID	Stasjonsnavn
027-268-R	027-79277	Skoråna st. 1
027-145-R	027-79278	Litlåna st. 1
026-1438-L	026-41047	Eidsvatnet
026-710-R	026-41181	Gullvatnet
026-205-R	026-41681	Matbrunn
027-210-R	027-47576	Svartevatnet, utløp
026-202-R	026-47776	Myrstølvatnet, utløp
027-198-R	027-47579	Oksevadtjørna, utløp
5104-02	027-47696	Møgedalsvatnet, utløp
027-372-R	027-47713	Lysevatnet, utløp
027-372-R	027-47728	Aurbekktjørn, utløp
027-21213-L	027-47730	Holmavatnet, utløp
026-21478-L	026-47796	Myssavatnet, utløp

027-166-R	027-53710	Djuplivatnet, utløp
027-166-R	027-53712	Kvesvatnet, utløp
027-372-R	027-41441	Fossvatnet
026-763-R	026-47693	Holmavatnet, utløp
027-372-R	027-47725	Krokavatn, utløp
027-20239-L	027-47587	Barbuvatnet, utløp
027-257-R	027-47588	Øvre Bleiavatnet, utløp
5104-02	027-47737	Langevatnet, utløp
026-719-R	026-53722	Bekk fra Fossetjørn v. Eidsvatn
026-1439-L	026-41274	Mydlandsvatnet, utløp
026-21436-L	026-41533	Orrestadvatnet, utløp
026-763-R	026-47690	Hommatjørn, utløp
027-149-R	027-47715	Helgesvatnet, utløp
027-149-R	027-47726	Kjerrvallvatnet, utløp
026-209-R	026-47785	Dokketjørna, utløp
026-710-R	026-47790	Gudlandsvatnet, utløp
026-719-R	026-41302	Ljosvatnet
027-131-R	027-47789	Kjerringtjørn, utløp
026-710-R	026-47803	Langevatnet / Midlivatnet, utløp
026-926-R	026-47821	Oddrevatnet, utløp
5104-02	027-47648	Lauvtjørn, utløp
027-314-R	027-47716	Svanevatnet, utløp
026-751-R	026-47748	Ljosvatnet, utløp
026-143-R	026-47823	Årstadtjørna, utløp
026-89-R	026-53714	Litla Mjelkevatnet
027-149-R	027-47712	Åmdalstjørn, utløp
026-213-R	026-47714	Stemmetjørn, utløp
027-372-R	027-47729	Kråkevatnet, utløp
5104-02	026-47761	Stokkavatnet, utløp
027-166-R	027-53711	Kolivatn, utløp
027-166-R	027-53713	Rånavatnet, utløp

## Haugalandet vannområde

Tabell 9: Uttrekk fra [Vann-Nett](#) for tiltaksrettetovervåkning i kystvann i Haugalandet vannområde, 31.07.2020.

Tiltaksrettet overvåkning i kystvann		
Vannforekomst ID	Stasjons ID	Stasjonsnavn
0242031800-1-C	02.42-62926	Skjoldafjorden ytre nord
0242031702-C	02.42-62925	Skjoldafjorden indre
0242031701-C	02.42-62924	Grindafjorden
0260010100-2-C	02.60-91401	Viksefjorden, Viks
0242040601-C	02.42-91402	Førlandsfjorden, Før-I
0242040602-C	02.42-91403	Førlandsfjorden, Før-Y
0242040603-C	02.42-91404	Vågen, Våg-V
0242050100-2-C	02.42-80242	Årabrot referansestasjon, År ref

Tabell 10: Uttrekk fra [Vann-Nett](#) for tiltaksrettetovervåkning i elver i Haugalandet vannområde, 31.07.2020.

Tiltaksrettet overvåking i elver		
Vannforekomst ID	Stasjons ID	Stasjonsnavn
040-58-R	040-79313	Stangaland, Bekkefelt Kopervik sør St. 1
039-77-R	039-79327	Utløpselv Storavatnet, Bekkefelt Skjoldafjorden St. 4
040-98-R	040-80431	Årvollknausen (ÅK1)
039-66-R	039-82946	Kvala 6, oppstrøms Tornesvatn
038-87-R	038-85861	Blikraåna
038-98-R	038-31176	Røyrvikbekken
038-95-R	038-85859	Alvseikjeåna
038-93-R	038-85860	Landabekken
040-41-R	040-79310	Taraviksbekken/Langåkeråna St. 1
038-89-R	038-31173	Aurdalsåna
040-66-R	040-85840	Hilleslandsbekken
039-48-R	039-85858	Årvikelva, nedstrøms
040-98-R	040-79311	Åkra, St.1
038-32-R	038-79330	Vestbøelva St.1
039-176-R	039-79321	Aksneselva, St. 1
039-81-R	039-79326	Sørhuselva, Bekkefelt Skjoldafjorden St. 3
040-98-R	040-80430	Tjøsvoll sør (TS1)
038-83-R	038-53735	Stokkadalsvatnet, tilløp oppstrøms kalking
038-83-R	038-53734	Stokkadalsvatnet, tilløp nedstrøms kalking
038-86-R	038-47880	Stokkadalsvatnet, utløp
038-22444-L	038-47845	Lysevatnet, utløp
038-22442-L	038-53729	Furevatnet, utløp

Tabell 11: Uttrekk fra [Vann-Nett](#) for tiltaksrettetovervåkning i innsjøer i Haugalandet vannområde, 31.07.2020.

Tiltaksrettet overvåking i innsjøer		
Vannforekomst ID	Stasjons ID	Stasjonsnavn
040-23007-L	040-38750	Hilleslandsvatnet
038-22536-L	038-31170	Vatsvassdraget - Landavatnet
038-2036-L	038-31171	Vatsvassdraget - Vatsvatnet
039-22678-L	039-86034	Storavatnet, St. 1

## Jæren vannområde

Tabell 12: Uttrekk fra [Vann-Nett](#) for tiltaksrettetovervåkning i kystvann i Jæren vannområde, 31.07.20.

Tiltaksrettet overvåking i kystvann		
Vannforekomst ID	Stasjons ID	Stasjonsnavn
0242010101-2-C	02.42-58394	Håsteinsfjorden HB 10
0242010101-3-C	02.42-53242	Håsteinsfjorden HB8
0242010402-C	02.42-91407	Klosterøyvågen
0242020602-2-C	02.42-31355	FIN 11 (Finnøy 2a)



0242010500-1-C	02.42-84610	Åmøyfjorden, 224
0242010702-1-C	02.42-84609	Bybrua øst, 223 Marøy
0242010500-2-C	02.42-58380	Byfjorden, 214 Tasta
0242010701-C	02.42-58379	Byfjorden, 213 Vågen
0242010701-C	02.42-58378	Byfjorden, 211 Østre havn
0242010702-2-C	02.42-58383	Byfjorden, 217 Galeivågen
0242010701-C	02.42-53195	Byfjorden, 212 Stavanger havn (Fiskepiren 31)
0242010702-2-C	02.42-58371	Gandsfjorden, 204 Hillevågsvika
0242010800-1-C	02.42-84608	Gandsfjorden, 222 Jåtta
0242010702-1-C	02.42-53247	Gandsfjorden, 5
0242010200-C	02.42-53249	Hafrsfjorden H-14
0242010200-C	02.42-58403	Hafrsfjorden, SA 6 (HAF-2)
0242010200-C	02.42-53250	Hafrsfjorden 220
0242011202-C	02.42-31291	Høgsfjorden, 13 Hølen
0242011201-C	02.42-58367	Høgsfjorden, 11
0242010900-C	02.42-84617	Riskafjorden, 5A (RKA 1)
0242010900-C	02.42-84618	Riskafjorden, 5D
0242010702-1-C	02.42-31386	Riskafjorden, 5 E Uskasundet
0242010702-1-C	02.42-58385	Gandsfjorden, 4 Kalvøya
0242010800-2-C	02.42-27802	Gandsfjorden, 8 (Sandnes)
0242010800-2-C	02.42-31139	Gandsfjorden, 7 Lura
0242010800-1-C	02.42-58387	Gandsfjorden, 6 Forus
0242010401-2-C	02.42-53236	Håsteinsfjorden HB2
0242010103-2-C	02.42-58404	Risavika, 20
0242000030-C	02.42-58395	Jærens rev nord, JRN 1
0241000030-C	028-85519	Grødaland, GR

Tabell 13: Uttrekk fra [Vann-Nett](#) for tiltaksrettet overvåkning i elver i Jæren vannområde, 31.07.2020.

Tiltaksrettet overvåking i elver		
Vannforekomst ID	Stasjons ID	Stasjonsnavn
034-11-R	034-79307	Utløpsbekk Nesheimvatnet, Kyrkjøy og Bjergøyna bekkefelt St.1
5104-03	034-85841	Bekk ved Østhusvik, utløp til sjø
034-34-R	034-85835	Hesbybekken
034-34-R	034-85834	Flesjåbekken
5104-01	028-31237	Møllebekken
028-31-R	028-65274	Bøkanalen
028-29-R	028-65275	Bekk til Hålandsvatnet
5104-01	028-31269	Grannesbekken
028-119-R	028-65276	Foruskanalen Vest
028-199-R	028-86488	Soldalsbekken (Vigdel)
028-198-R	028-86486	Liseåna
028-115-R	028-86487	Hestabekken
028-121-R	028-65277	Soma-Bærheimkanalen
029-18-R	029-65278	Folkvordkanalen

029-57-R	029-65288	Utløpsbekk fra Frøylandsvatnet til Hommersåksvågen
029-58-R	029-65289	Teinebekken
028-82-R	028-65279	Kanal til Figgjo, fra Godsterminalen
5104-01	029-65281	Liaåna
029-47-R	029-27872	Storåna-Brueland
029-49-R	029-65284	Storåna ved Lyse
028-79-R	028-59623	Figgjo ved Eikelandshølen
028-165-R	028-31229	Sele-kanalen 3
028-172-R	028-59624	Kvernbekken
028-73-R	028-54640	Figgjo ved Bore bru
028-177-R	028-65280	Bekk til Figgjo, fra Orstad
028-114-R	028-50887	Skas-Heigre - Voll
028-75-R	028-54631	Figgjo oppstrøms Grudavatnet
028-17-R	028-54633	Roslandsåna
5104-01	028-54636	Håelva ved Fotland (Fotlandsåna)
028-141-R	028-54634	Undheimsåna
5104-01	028-56288	Timebekken
028-157-R	028-31276	Frøylandsåna
028-197-R	028-82886	Bergebekken
028-110-R	028-65285	Figgjo-Vaskehølen
028-108-R	028-54630	Straumåna
028-112-R	028-54632	Gjesdalsbekken
028-197-R	028-65294	Bekk fra Myratjørna
028-174-R	028-65295	Bekk fra Skotjørna
028-10-R	028-54638	Håelva ved Alvaneset
028-93-R	028-27871	Tverråna-midtre
028-10-R	028-31397	Håelva ved Hå
5104-01	028-54637	Dalabekken, nedre del
028-91-R	028-29193	Søndre Varhaugelv
027-243-R	027-29195	Fuglestadåna
5104-01	028-29194	Kvassheimsåna, utløp
028-155-R	028-29196	Salteåna
028-48-R	028-50886	Nordre Varhaugelv
028-98-R	028-84201	Bøbekken, nedre del
028-51-R	028-31398	Årslandsåna - Årslund
028-140-R	028-47641	Indre Hellevatn, utløp
028-140-R	028-47642	Midtre Hellevatn, utløp
027-113-R	027-47679	Dypingstjørn, utløp
5104-01	027-48045	Mjølhustjørn, utløp
027-113-R	027-48044	Rannveigtjørn, utløp
027-90-R	027-47651	Oppsalandsvatnet, utløp
027-90-R	027-47652	Leksarvatnet, utløp
028-140-R	028-47639	Steveltjørn, utløp
5104-01	028-47640	Kappatjørn, utløp
027-90-R	027-47660	Holmavatnet, utløp
027-90-R	027-47659	Kvivatnet, utløp

Tabell 14: Uttrekk fra [Vann-Nett](#) for tiltaksrettetovervåkning i innsjøer i Jæren vannområde, 31.07.20.

Tiltaksrettet overvåking i innsjøer		
Vannforekomst ID	Stasjons ID	Stasjonsnavn
029-19340-L	029-54641	Mosvatnet
028-21774-L	028-91155	Litla Stokkavatnet
028-1554-L	028-50875	Hålandsvatnet
028-19747-L	028-29188	Harvalandsvatnet
029-19777-L	029-50876	Stokkalandsvatnet
029-65803-L	029-29186	Lutsivatnet (St 2)
029-19705-L	029-47520	Grunningen
029-19657-L	029-54642	Dybingen
029-19843-L	029-29187	Bråsteinvatnet
029-1556-L	029-31217	Kyllesvatnet
028-20278-L	028-29189	Taksdalsvatnet
028-1552-L	028-30816	Frøylandsvatnet syd (St. 5)
028-1551-L	028-50885	Orrevatnet
028-20096-L	028-50884	Horpestadvatnet
028-1546-L	028-50878	Edlandsvatnet
028-1547-L	028-50880	Limavatnet
028-20022-L	028-29190	Fjermestadvatnet
027-20920-L	027-50882	Bjåvatnet

## Ryfylke vannområde

Tabell 15: Uttrekk fra [Vann-Nett](#) for tiltaksrettetovervåkning i elver i Ryfylke vannområde, 31.07.2020.

Tiltaksrettet overvåking i elver		
Vannforekomst ID	Stasjons ID	Stasjonsnavn
037-8-R	037-30837	Nordelva (Åbøelva), nedstrøms
037-120-R	037-85848	Svandalen
5104-03	032-86483	Nordlandsvatnet
036-191-R	036-85853	Bergjord-Nereim
035-147-R	035-30838	Hjelmelandselva
033-142-R	033-79291	Holtavatnet bekk St. 1
033-116-R	033-79290	Tilløpsbekker i Vostervatnet St. 1
032-29-R	032-85836	Leirangbekken
030-151-R	030-47469	Nordtjørna, utløp
030-150-R	030-47462	Fossvatnet, utløp
030-48-R	030-47494	Brekkestølsvatnet, utløp
030-61-R	030-47471	Røssdalsvatnet, utløp (6A)
030-149-R	030-47475	Torfridvatnet, utløp
030-61-R	030-47466	Bergevatnet, utløp
030-23-R	030-47463	Molteknutvatnet, utløp
030-149-R	030-47476	Følvatnet, utløp
030-150-R	030-47467	Radekvevvatnet, utløp
030-151-R	030-47474	Gjuvvatnet, utløp

5104-03	030-47497	Stølsvatnet, utløp
030-137-R	030-47484	Hellravatnet, utløp
030-120-R	030-47509	Djupatjørn, utløp
030-120-R	030-46619	Djupavatnet
030-137-R	030-47499	Holmavatnet, utløp
030-120-R	030-47506	Djupavatnet, innløp
5104-03	030-47508	Gottvaldstjørn, utløp
030-120-R	030-40512	Djupavatnet, utløp
030-137-R	030-47511	Øyavatnet, utløp

Tabell 16: Uttrekk fra [Vann-Nett](#) for tiltaksrettet overvåking i innsjøer i Ryfylke vannområde, 31.07.20.

Tiltaksrettet overvåking i innsjøer		
Vannforekomst ID	Stasjons ID	Stasjonsnavn
035-24205-L	035-41543	Nattlandsvatnet

## Overvåking i beskyttede områder

4.4 Tabell 17: Uttrekk fra [Vann-Nett](#) for overvåking i verneområder, 17.11.2020.

Overvåking i beskyttede områder – verneområder (naturreservater)			
Vannområde	Vannforekomst ID	Stasjons ID	Stasjonsnavn
Haugalandet	038-22536-L	038-31170	Vatssvassdraget - Landavatnet
Jæren	028-19747-L	028-29188	Harvalandsvatnet
	028-1551-L	028- 50885	Orrevatnet
	028-20096-L	028-50884	Horpestadvatnet
	027-20920-L	027-50882	Bjårvatnet
	029-19705-L	029-47520	Grunningen

4.5

## Overvåking i grunnvannsforekomster

Tabell 18: Uttrekk fra [Vann-Nett](#) for grunnvannsovervåking i Rogaland vannregion, 31.07.20.

Overvåking i grunnvannsforekomster			
Vannområde	Vannforekomst ID	Stasjons ID	Stasjonsnavn
Jæren	028-535-G	028-91949	Horpestad brønn