

Dokumentasjon av Bethel på Judaberg, Finnøy

Gards- og bruksnummer 126/5 i Stavanger kommune



Foto: Norsk folkemuseum

Innhald

Innleiing	3
Bakgrunn	3
Kristninga av Noreg	3
Reformasjonen	4
Pietismen	4
Hans Nielsen Hauge.....	5
Kristendommen i Noreg på 1800-talet.....	6
Gisle Johnson.....	7
Lars Oftedal	7
Bethel på Judaberg.....	9
Moderniseringar av Bethel.....	12
Vekkingar på Bethel.....	12
Bedehus i gamle Finnøy kommune	14
Bethel i dag.....	14
Kjelder	15
Skildring av Bethel	16
Generelt.....	16
Eksteriør	17
Bygning mot aust.....	17
Bygning mot nord	18
Bygning mot vest	19
Bygning mot sør.....	20
Interiør.....	21
Sal	21
Vestibyle	22
Toalettrom 1.....	23
Toalettrom 2.....	24
Galleri	25
Kjøkken	26
Planteikningar.....	27

Innleiing

I samband med fredingssaka skal det bli utarbeida eit dokumentasjonsvedlegg som skal ligge ved vedtaket om freding. I dokumentasjonsvedlegget kan ein gje ei grundigare skildring av kulturminnet som blir freda og setje dette inn i ein historisk samanheng. I dokumentasjonsvedlegget til Bethel har ein spesielt retta merksemda mot historia til lekmannskristendommen og bedehusrørsla i Noreg. På den måten har ein prøvd å setje oppføringa av Bethel inn i ein kulturhistorisk samanheng. I tillegg er sjølve bygningen skildra, både utvendig og innvendig. Målet er at dokumentasjonsvedlegget kan vere med å forklare kor viktig lekmannskristendommen og bedehusrørsla har vore, og kvifor Bethel er vurdert til å vere eit kulturminne av nasjonal verdi som skal bli freda. Dokumentasjonsvedlegget vil også vere til hjelp for den framtidige forvaltninga av bygningen.

Bakgrunn

Kristninga av Noreg

Noreg blei for alvor kristna på 1000-talet. Kristninga skjedde gjennom ein lang periode på truleg eit par hundre år. Innføringa av kristendommen i Noreg var eit resultat av kontakten med Europa, som handelsforbindingar og vikingtokt hadde skapt, men òg medvitne misjoneringstiltak frå både England, Danmark og Tyskland.¹ Dette resulterte i kristningsforsøka til misjonskongane Håkon Adalsteinfostre, Olav Tryggvason og Olav Haraldsson. Religionen synt seg nyttig for dei som ynskjer seg eit samla Noreg, under ein konge. I kristendommen blir nemleg den eineherskande kongen framheva, han som har fått makta frå Gud. Olav Haraldsson gjorde den katolske kyrkje si lære til den offisielle religion i landet, gjennom Kristenretten i 1024.. Han døydde under slaget ved Stiklestad i 1030 og blei slått til helgen av kyrkja året etter. St. Olav, eller Olav den heilage som han gjerne blei kalla, blei kjent over heile den kristne verda og har fått mykje av æra for kristninga av Noreg.

Rundt 1070 blei det oppretta faste bispesete i Noreg; i Nidaros, Bjørgvin og Oslo. I 1125 blei det oppretta eit bispesete i Stavanger og i 1153 i Hamar. I 1152 sendte paven ein av sine kardinalar for å oppretta eit erkebispesete i Nidaros, som bestod fram til reformasjonen. Samstundes fekk kyrkja gjennomslag for mange av sine krav om lausriving frå det verdslege samfunnet. Innføringa av avgifta «tienda» gjorde at kyrkja fekk ei stabil inntekt og auka si makt. På byrjinga av 1300-talet hadde Noreg om lag 1300 kyrkjer, eit presteskap på over 2000 og 28 kloster.² På midten av 1300-talet hadde kyrkja kontroll over om lag 40 prosent av all jorda i landet.

¹ Kristendommens historie i Norge. (2023, 1. oktober). I *Store norske leksikon*. Henta frå https://snl.no/Kristendommens_historie_i_Norge

² Kristendommens historie i Norge. (2023, 1. oktober). I *Store norske leksikon*. Henta frå https://snl.no/Kristendommens_historie_i_Norge



Stavanger domkyrkje er frå fyrste halvdel av 1100-talet. Foto: Norsk Teknisk Museum

Kong Håkon VI Magnussons død i 1380 blir rekna som slutten på det gamalnorske kongedømmet. Håkon var gift med Margrete, som var dotter til den danske kongen Valdemar Atterdag. Håkon og Margrete sin einaste son, Olav IV Håkonsson, blei valt til dansk konge i 1376, og arva Noreg etter faren i 1380. Olav var den fyrste kongen som regjerte over Danmark-Noreg, ein union som skulle vare i 434 år. Han døyde 17 år gamal i 1387 og mora Margrete overtok makta.

Reformasjonen

Reformasjonen kom til Noreg omtrent 20 år etter at Martin Luther hadde slått opp dei 95 tesane om avlatshandel på kyrkja i Wittenberg i 1517. For dei europeiske kongehusa betydde reformasjonen auka makt på kostnad av kyrkja.³ Det var den protestantiske kongen Christian III som innførte reformasjonen i Danmark, og Noreg måtte følgje etter. Med Christian III blei både det norske indre sjølvstyret, riksrådet, der erkebiskopen i Nidaros var leiar, og den katolske kyrkja avskaffa. Kongen overtok kyrkjene og eigedomane til kyrkja, og dei som forkynte den katolske læra risikerte forfølgning og strenge straffar. Blant vanlege folk tok det likevel ei stund før den nye trua fekk fotfeste. I dei neste hundreåra var den kyrkjelege lovgivinga i stor grad identisk med den danske og frå 1660 blei utveljinga av prestar og kyrkjestyre styrt frå København.

Pietismen

I Europa på 1600-talet og 1700-talet vaks det fram ei retning innafor kristendommen som blei kalla pietismen. Ein viktig del av pietismen var at menneske sine handlingar er viktigare enn ulike lærer innafor kristendommen. Enkeltmenneske måtte leve gudfryktig og riktig. Pietistane var måtehaldne i sitt levesett og kunne vere fordømmende mot menneske dei

³ Reformasjonen. (2023, 1. oktober). I *Store norske leksikon*. Henta frå <https://snl.no/reformasjonen>

meinte levde i synd.⁴ Sentralt i pietismen var den personlege omvendinga til Gud, eller «vekkinga» som ho gjerne blei kalla. Ein del pietistar kritiserte kyrkja som institusjon, men pietismen som kom til Noreg litt ut på 1700-talet var relativt moderat. Tankegodset frå pietismen påverka statskyrkja i Danmark-Noreg, blant anna med innføringa av konfirmasjonen i 1736, Pontoppidans forklaring til Luthers katekisme i 1737 og skipinga av folkeskulen i 1739. Frå midten av 1700-talet blei pietismen mindre viktig, men rørsle sine religiøse ideal blei aktuelle på 1800-talet.

Hans Nielsen Hauge

I 1771 blei bondesonen Hans Nielsen Hauge fødd på Rolvsøy i Østfold. Foreldra til Hauge var truande og opplyste, og han var tidleg oppteken av religiøse spørsmål. Hauge fekk eit kall i 1796, då han arbeidde på garden og song salmen «Jesu, din søde Forening at smage». Gud fortalte han då at han skulle «vedkjenne seg Herrens namn for menneska og formane dei til å omvende seg». Hauge byrja som forkynnar i nærmiljøet, men drog alt sommaren 1796 til hovudstaden Christiania. Hausten 1796 fekk Hauge utgjewe pamfletten *Betragtning over Verdens Daarlighed*, som mellom anna inneheld ein sjølvbiografi over eige liv fram til det religiøse gjennombrøtet. Hauge kritiserte prestane i kyrkja som han meinte hadde «død tru». Frå 1797 til 1804 reiste han rundt i store delar av Noreg. I Rogaland var han fire gonger.⁵ Hauge samtala med folk han møtte på vegen og talte om Gud i forsamlingar. Samstundes skreiv han fleire skrift som blei spreidde over heile landet. Etter nokre år hadde han danna eit stort religiøst nettverk som han sjølv stod i spissen for. Tilhengarane hans blei kalla «Haugianarar».

I sin religiøse ideologi bygde Hauge på arven frå pietismen og framheva omvending for den einskilde og trusforholdet mellom enkeltmenneske og Gud. Den gamle vanekristendommen var ikkje nok, folk måtte vende om og sjå kor syndefulle dei var, før dei kunne ta imot nåden og frelsa.⁶ Han var oppteken av lydnad mot Guds bod og at trua måtte vise seg i livsførselen til menneska. Hans lære skilte seg frå pietismen ved å sette verdsleg arbeid høgt. Hauge var negativ til sektdanningar og slutta opp om statskyrkja. I «Hans Nielsen Huges Testamente til sine Venner» åtvarar Hauge mot separatisme og er opptatt av at hans følgjarar skal gå i kyrkja og ta imot sakramenta.

Hauge hamna tidleg i konflikt med prestar og den norsk-danske offentlegheita, då verksemda hans var i strid med Konventikkelplakaten av 1741, som slo fast at religiøse møte utanfor prestane sin kontroll var forbode. Brot på Konventikkelplakaten gjorde at Hauge blei arrestert mange gonger. Det lengste opphaldet i fengsel var frå 1804-1809, då han blei mellombels lauslaten. Deretter sat han meir eller mindre i fengsel att frå hausten 1809 og til 1813, før han fekk mildare soningsforhold ut 1814. Hauge blei tiltalt for brot på Konventikkelplakaten, kritikk av prestar og embetsmenn og for å ha villeia ungdommen. Han anka dommen som dømde han til 1000 riksdalar i bøter for brot på Konventikkelplakaten og fornærmingar mot prestane. Hauge blei endeleg dømd for desse skuldingane i 1814, men retten frifann han for religiøs separatisme og økonomisk utnytting av tilhengarane sine.

Fengselsopphaldet svekka helsa til Hauge. Etter dommen og frifinninga i 1814, tok han ikkje opp att den omfattande reiseverksemda si. Han slo seg ned på garden Bredtved i Christiania og budde der til han døydd i 1824. Dei siste åra møtte han ein langt meir forsonande haldning blant eliten i det norske samfunnet og han hadde omgang med både embetsmenn og prestar.

⁴ Pietisme. (2023, 1. oktober). I *Store norske leksikon*. Henta frå <https://snl.no/pietisme>

⁵ Årtun, T. (2011). *Folk i Ryfylke. Tema: Bedehus*. Sand: Ryfylkemuseet, s. 13

⁶ Årtun, T. (2011). *Folk i Ryfylke. Tema: Bedehus*. Sand: Ryfylkemuseet, s. 13

Hans Nielsen Hauge sin innverknad for den norske kyrkja og det norske samfunnet har vore stor. Påverknaden var spesielt stor gjennom lekmannsrørsla som han organiserte. Rørsla førte til avgjerande endringar i bøndene sin politiske rolle i opptakten til demokratiseringsprosessen som skjedde i Noreg på 1800-talet. Fleire haugianarar blei valde inn på Stortinget etter 1814, der dei blei ein viktig del av bondeopposisjonen.

Styrst konsekvens for kristenlivet i Ryfylke fekk turen som Hauge gjorde i 1801 då han oppsøkte bonden John Haugvaldstad på Mosterøy.⁷ Etter møtet med Hauge blei Haugvaldstad «haugianar» på sin hals, og begynte å reise rundt for å tale om Gud og omvende menneske han møtte. Haugvaldstad flytta etter kvart til Stavanger, fekk tilnamnet «Heilag John» og blei ein respektert forretningsmann og leiar for haugianarane i byen. Han leia innsamlinga til Nygatens bedehus i Stavanger, som stod ferdig i 1845.

Kristendommen i Noreg på 1800-talet

Danmark-Noreg var på den tapande sida av Napoleonskrigane og i 1814 gjekk Noreg over til å vere i union med Sverige. Den nye norske grunnlova slo fast at «den evangelisk-lutherske Religion forbliver Statens offentlige Religion» og den statskyrkjelege styreforma blei oppretthalde. Når det gjeld kyrkjelivet så skil unionen med Sverige seg frå unionen med Danmark, ved at Noreg i mykje større grad fekk ei sjølvstendig kyrkje med eige kyrkjestyre, eiga kyrkjeleg lovgiving, norske bibeloversettingar og andre, eigne religiøse bøker. Lekmannsforkynning var underlagt dei strenge forskriftene i Konventikkelplakaten, men i 1842 blei lova oppheva etter stort engasjement frå haugianske bonderepresentantar.

Opphevinga av Konventikkelplakaten fekk stor innverknad for det religiøse livet i Noreg. Fleire lekmannsorganisasjonar blei danna, den fyrste landsdekkande var «Det norske misjonsselskap» i 1842, med hovudsete i Stavanger. Satsingsområde til den nye organisasjonen var utlandet, såkalla «ytre misjon». Lekmannsorganisasjonane samarbeida nært med statskyrkja og embetsstanden i mange saker, men kunne i andre saker representera et korrektiv til statskyrkja. Den sterke lekmannsrørsla var eit særmerke ved det norske kristenlivet på 1800- og byrjinga av 1900-talet og skilde seg frå kristenlivet i Danmark og Sverige.

Frå midten av 1800-talet blei det oppført bedehus i heile Noreg. Nokre stader blei bedehusa oppførte som eit resultat av ei vekking, men andre stader blei husa bygde til oppbyggelege formål, som kunne føre til vekking.⁸ Fenomenet «vekking» kan frå ein kultursosiologisk ståstad definerast som ein prosess der ei gruppe menneske, meir eller mindre samstundes, opplever ei omvelting som gir ei ny meining i tilværet.⁹ Dei kristne som trudde på vekking meinte at eit menneske kunne få sitt eige liv endra, brått og varig, i møte med Gud, og at det ikkje berre fekk noko å seie for enkeltmenneske, men òg for samfunnsutviklinga. Ordet «bedehus» kjem frå Markusevangeliet, kapittel 11, vers 17, der Jesus seier; «Mitt hus skal kallast et bedehus». Oppføringa av bedehus har nær samanheng med opphevinga av Konventikkelplakaten, då det blei lovleg å halda gudelege forsamlingar utan godkjenning frå soknepresten. Dei fyrste bedehusa var enkle, med trebenkar og inga kunst, og blei brukte til bønne- og vitnemøte. Seinare blei bedehusa viktige arenaer for vekkingsmøte, bibeltimar og møte for forskjellige misjonsorganisasjonar. Det fyrste forsamlingshuset som blei kalla bedehus, blei oppført i Skien i 1850. Men det var oppført haugianske forsamlingshus før dette, mellom anna i 1837 og 1840 i høvesvis Strand og Hjelmeland i Ryfylke, og det var

⁷ Årtun, T. (2011). *Folk i Ryfylke. Tema: Bedehus*. Sand: Ryfylkemuseet, s. 15

⁸ Løvlie, B. (2020). Bedehus, vekkelse og bevegelse. I B. Løvlie, P. Halse & K. Hatlebrekke (Red.), *Tru på Vestlandet. Tradisjonar i endring* (Kap. 7, s. 163–192). Oslo: Cappelen Damm Akademisk., s.165

⁹ Løvlie, B. (2020). Bedehus, vekkelse og bevegelse. I B. Løvlie, P. Halse & K. Hatlebrekke (Red.), *Tru på Vestlandet. Tradisjonar i endring* (Kap. 7, s. 163–192). Oslo: Cappelen Damm Akademisk., s.165

etter kvart den sørvestre delen av landet som blei tyngdepunktet for den lågkyrkjelege kristendommen.¹⁰

Gisle Johnson

Gisle Johnson var ein norsk teolog som fekk stor innverknad for utviklinga av kristen-Norge på 1800-talet. Johnson blei fødd i 1822 og vaks opp i Kristiansand. Han studerte teologi ved universitetet i Oslo, men reiste i 1846 til Erlangen i Tyskland og var der i to år. Opphaldet i Tyskland, der streng, ortodoks, luthersk teologi stod sterkt, fekk stor innverknad på Johnson. Tilbake i Noreg i 1849 blei Johnson lektor ved Universitetet i Oslo og blei sentral i utdanninga av nye prestar. I 1860 blei Johnson professor i systematisk teologi, men frå 1875 underviste han i kyrkjeehistorie. Johnson blei òg viktig som bibelsk vekkingsforkynnar på andre halvdel av 1800-talet. Som forkynnar var han konservativ pietist og åtvara mot vantrua og radikale rørsler i samtida. Johnson førte vidare den breie, kyrkjelege tradisjonen frå Hans Nielsen Hauge. I 1855 stifta han «Christiania Indremissionsforening» og i 1868 stifta han «Det Norske Lutherske Indremisjonsselskap». Dette var den fyrste landsdekkande misjonsorganisasjonen som satsa på misjon i Noreg, altså «indre misjon». Gjennom dei såkalla «johnsonske prestane» (som var utdanna under Johnson på Universitetet i Oslo) fekk lekmannsorganisasjonane og deira konservative tolking av kristendommen stor plass innafør Den norske kyrkjas prestestand.

Lars Oftedal

Lars Oftedal blei fødd i Stavanger i 1838. Oftedal tok artium ved Stavanger katedralskole og reiste i 1859 til Oslo for å studera teologi. I Oslo blei Oftedal mellom anna undervist av Gisle Johnson som han blei påverka av. Oftedal var ferdig utdanna prest i 1865 og gifta seg same år med Mathilde Olsen. Oftedals fyrste stilling var som reisetalar for Bergen indremisjon. Hans forkynning var direkte og kjensleladd. Oftedal kom på kant med presteskapat og borgarskapat og søkte seg i 1866 til Cardiff, der han i to år virka som sjømannsprest. Forholdet til sjømannsmisjonen enda òg med brot, og i 1869 arbeidde han i Agder for Indremisjonen. I 1870 blei Oftedal utnemnt til stiftskapellan i Agder (som Rogaland låg inn under), og dei fira neste åra vikarierte han i ti ulike prestekall i bispedømmet. I 1874 flytta Oftedal til Stavanger, då han fekk jobben som kallskapellan i Hetland. Oftedal nøydde seg ikkje med virka i eigen kyrkjelyd, men arrangerte ofte møte andre stader, noko som ergra prestekolleagaene hans.

Oftedal sine møte var svært populære og ingen lokale var store nok. Medan haugianarane hadde tala i små stovehus, fylte Oftedal heile kyrkjer.¹¹

Han samla inn pengar og i 1875 stod hans eige bedehus Bethania ferdig i Stavanger. Det kosta 4000 spesidalar, som var eit stort beløp. Alt året etter blei Bethania utvida med ein stor



Portrettfoto av Lars Oftedal. Foto: Hardanger og Voss museum.

¹⁰ Årtun, T. (2011). *Folk i Ryfylke. Tema: Bedehus*. Sand: Ryfylkemuseet, s. 8

¹¹ Årtun, T. (2011). *Folk i Ryfylke. Tema: Bedehus*. Sand: Ryfylkemuseet., s. 29

ekstra fløy. Oftedal påstod at han kunne presse inn 3500 menneske i lokalet og Bethania var i si tid det største forsamlingslokalet i landet. Heile kvartalet rundt Bethania blei etter kvart bygd ut med skular, vaisenhus (barneheim), trykkeri, forlag, bokhandel, pose- og stempelfabrikk, skomakarverkstad og bustadhus. På skulane underviste han for over 1200 elevar, mesteparten av dei var kvinner frå lågare samfunnslag. Oftedal stod etter kvart i spissen for eit omsorgskonsern, der tusenar frå dei lågare klassane blei inspirerte til innsats. Vekkinga, som Oftedal stod i spissen for, spreidde seg over store delar av Sørvestlandet og var prega av bøn, bibellesing, song og fråhaldskamp. Han skreiv sjølv fleire salmar og songboka *Basunrøst* og *Harpetoner* blei trykka i heile 200 000 eksemplar. På slutten av 1870-talet tok han initiativ til bygginga av bedehusa Bethel på Judaberg og Saron på Bryne, som begge blei innvia i 1878. Desse bedehusa hadde stor kapasitet og var tenkt som regionbedehus for høvesvis Ryfylke og Jæren. I 1880 blei Oftedal kapellan og i 1885 sokneprest i St. Petri kyrkjelyd i Stavanger.

Frå 1878 ga Oftedal ut avisa Vestlandsposten, der han blei partiet Venstre sitt kristne alibi. Dette var i ei tid der austlandsprestane rekna Venstre for å vere «de vantroes» parti. Kombinasjonen av venstrepolitikk og lågkristendom kom til å prege Sørvestlandet, og dei såkalla «oftedølane» utgjorde etter kvart hovudtyngda av det moderate Venstre. Oftedal var aktiv i lokalpolitikken i Stavanger, og sat i både bystyret og formannskapet. I 1883-85 og 1889-91 var Oftedal valt inn på Stortinget. Her engasjerte han seg sterkt i sosiale spørsmål, men er nok mest kjent for kampen mot Alexander Kiellands diktargasje.



Bedehuset Bethania i 2023. Foto: Rogaland fylkeskommune

I 1891 stod Oftedal fram i St. Petri kyrkje og innrømme at han hadde gjort seg skuldig i eit usømmeleg forhold. Førre ei fullsett kyrkje erkjente han; *Jeg har gjort meg skyldig i usædeligt forhold og gjort forargelse i menigheten. Dette er min skam og dype sorg.* Oftedal fekk avskjed som prest, han måtte gå frå redaktørrolla i *Vestlandsposten*, vervet som Stortingsmann og leiarrolla i Bethaniasstiftinga. Saka blei stort slått opp i lokalavisene og til og

med kong Oscar II i Stockholm engasjerte seg. Oftedal var ein kontroversiell figur og motstandarane hans fryda seg over hans offentlege fall.

I 1893 grunnla Oftedal Stavanger Aftenblad som han raskt bygde opp til å bli den leiande regionavisa på Sørvestlandet. Gjennom avisa heldt han fram med sitt arbeid for dei fattigaste i samfunnet og samla inn mat og klede til trengande. Oftedal jubla for Stavangers fyrste 1. mai-tog og tok til orde for åttetimarsdagen og kvinnefrigjering. I 1900 døydde Lars Oftedal, og hans son, Lars Oftedal d.y., tok over redaktørrolla i Stavanger Aftenblad.

Bethel på Judaberg

I 1874 flytta Lars Oftedal til Stavanger og han heldt vekkingssmøte på både Haugalandet, Jæren og i Ryfylke. Ein av stadene han gjorde sterkt inntrykk var på Finnøy. Oftedal snudde opp ned på folkelivet i bygda og både unge og gamle vende om til Gud.¹² Trongen for eit bedehus meldte seg og ein begynte å samle inn pengar for bygginga våren 1876.¹³ Dei fyrste givarane som er oppførte i rekneskapsboka er Ole Randedolen med 1 ort og Lars Bøe med 2 ort og 12 skilling.

Soknepresten på Finnøy, Peter Johan Norman Meyer, ivra for å byggje eit stort bedehus på Finnøy og vart formann i byggekomitéen. Dei andre medlemene var ordføraren Ole Schavland, gardbrukar Rasmus Naaden, bankkasserar Erik Steinnes og gardbrukar Bjørn O. Mjøltnæs.

I «Bibel-budet», utgitt av Lars Oftedal, den 3. august 1876 skriv Meyer; «Et bedehus agtes, om Herren vil, bygget på Finnø nær Dampskibsstoppestedet. Overbeviste om Gavnigheden af et saadant Hus have Venner af den indre Mission i Menigheden allerede gjort Skridt til Oppførelse der af et saadant Hus, der skal være 30 Al. langt og 18 Al. Bredt og tænkes bygget av Graasten, der i Nærheden forefindes i rigelige Mængder, og antages Huset at ville koste mindst 800 Spd.» Vidare skriv han; «Lader os gjøre som han gjorde, i hvis kjærlighed, til hans Ære! Vi have begynt Verket i *vor Herre Jesu Krist Navn*, det navn, der vel skal blive herliggjort uden vor Hjælp, men som vi haabe ogsaa i dette Bedehus skal blive herliggjort for Mange, thi der er Trang forhaanden til Sammenkomsten om Guds dyrebare Ord, og den kan blive større. Jo større den bliver, des mere forherliges Jesu navn.»¹⁴ Meyer avsluttar med; «Det kunde ansees ubeskedent af os at rette nogen Oppfordring til Fremmede om Hjælp til dette Foretagende. (...) Vi tro, at endog de, der ikke selv faa nyde godt af Ordets Forkyndelse i samme, men som glæde sig over Guds Riges Fremme, i vort land, gjerne ville være med på å lægge en Sten til Bygningen. (...) Vi trænger Hjælp, derfor unde vi os ikke ved at bede: Kom og hjælp os! Om Betimeligheden af dette Bygverk kan der ikke være Tvil. Der trænges under den voxende Sands for Sammenkomsten omkring Guds Ord et Sted til Bibellæsninger og større Sammenkomster og ikke mindst netop der, hvor Huset skal opføres, der er henved ½ Mil fra Kirken, hvortil der er meget besværlig Vei, og da Stedet har en central Beliggenhed i Forhold til Nabosognene, ville ogsaa disse ved forskjellige Anledninger lettelig søge did Der er ogsaa Tegn til, at flere af disse intressere sig derfor. Herren give nu at Nogles Overflod komme vor Trang til Hjælp! Han velsigne Verket for sit Navns Skyld!».

Det var uvanleg at bedehus blei bygd av stein, dei fleste blei bygd av tre, som dei fleste andre bygg på slutten av 1800-talet. Årsaka til at Bethel blei oppført i stein var truleg at ein hadde god tilgang på stein då tomta blei rydda. På tomta som Bethel skulle oppførast på var det ein stor steinknaus som måtte bli fjerna. Det blir sagt at ikkje det ikkje blei tilkøyrd eit

¹² Skeiseid, T. Ø. (2003). *Bethel – ein bauta i bygda (Bethel 125 år)*, s. 1

¹³ Vestbø, N. (1978). *Bethel 100 år og frå kristenlivet på Finnøy gjennom tidene*. Stavanger: Tou trykk., s 6

¹⁴ Vestbø, N. (1978). *Bethel 100 år og frå kristenlivet på Finnøy gjennom tidene*. Stavanger: Tou trykk., s. 7

einaste lass stein då Bethel blei bygd. Byggekomiteen understreker det symbolske ved Bethel; «Huset bygges af Sten og skal derved vidne for kommende Slægter om Guds-Ordet og Guds-Rigets Bestandighed». Ein har nok òg late seg inspirere av dei gamle steinbygde mellomalderkyrkjene som det finst mange av i Ryfylke, til dømes Hesby kyrkje frå 1200-talet, på vestsida av Finnøy.



Hesby kyrkje på vestre Finnøy i 1920. Foto: Riksantikvaren.

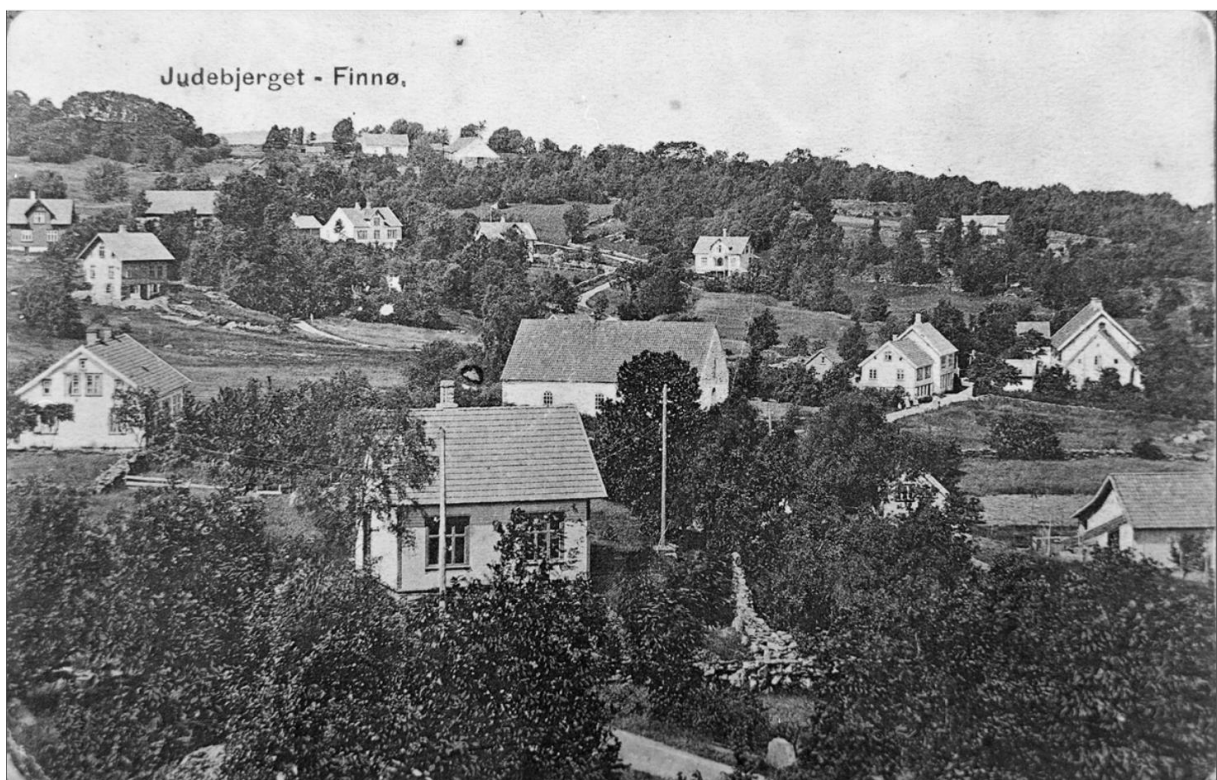
Ryddinga av tomta begynte hausten 1876 og innsamling av midlar føregjekk samstundes som det blei arbeidd. Lars Oftedal samla pengar til bygginga fleire stader, heilt frå Hardangar til Davik i Nordfjord.¹⁵ Det var krevjande å skaffe midlar, og ein hadde problem med å løna arbeidsfolka. Ein måtte derfor låna midlar til bygginga, både av private og av banken. Den 28. mai 1877 kl. 10.30, la Lars Oftedal ned grunnsteinen for Bethel. Trass i at veret var dårleg så var det over 1000 menneske som fekk med seg hendinga. Etter grunnlegginga samla folk seg i nokre sjøhus på Judaberg, der trengselen var stor. Lars Oftedal og forstandar Skaar las frå 1. Mosebok «Jeg har seet Gud Ansigt til Ansigt, og min sjæl er frelst». I etterkant skriv Meyer i «Bibel-Budet»; «Om Aftenen kl. 7 drog vore kjære venner fra Byen tilbage med Dampskibet og hilste os til Afsked med en af sine Sange. Alle følte at Dagen havde bragt Velsignelse med sig. Mon nu ikke mange begynde at tro, at dette vort Bethel skal blive opbygget?».

Måndag 15. juni blei det halde basar på Finnøy til fordel for Bethel. Det blei samla inn gåver som blei lodda ut, og det kom folk frå både by og land for å delta. Fyrst klokka halv tolv på kvelden blei basaren avslutta og ein fekk inn 523 kroner og 41 øre til oppføringa av Bethel.

¹⁵ Vestbø, N. (1978). *Bethel 100 år og frå kristenlivet på Finnøy gjennom tidene*. Stavanger: Tou trykk., s. 37

Det blei arbeidd med å sprengje, kile og mure i tre periodar, frå midten av oktober 1876 til 6. desember 1877. Arbeidet blei hovudsakleg utført av tre lokale husmenn, Halvard Vestbøhagen, Holger Mjølnessjøen og Andreas Mjølnessnes. Holger og Andreas var brør. Halvard Vestbøhagen hadde tidlegare vore med på restaureringa av Hesby kyrkje og mura der opp korbogen. For arbeidet fekk kvar av dei ein halv dalar for dagen. Etter at murarane var ferdige, gjekk ein i gong med trearbeidet, golv, tak og innreiing. Rundmateriala kom frå Randa og Vargervik. Bord og anna skoren materiale kom frå Erfjord og Stavanger.

Bygginga av Bethel var, som tidlegare nemnt, prosjektert til å koste 800 spesidalar, som er det same som 3200 kroner. Men det gjekk med om lag 3000 kroner berre til arbeidsløn. Då huset var ferdig hadde ein nytta over 6000 kroner, nesten dobbelt så mykje som anslått. Dette var det same som to års kommunebudsjett for Finnøy, noko som seier ein del om kostnaden. Ved ferdigstillinga hadde ein ei gjeld på omtrent 3000 kroner, men dette blei betalt relativt raskt med årlege basarar, leigeinntekter og gåver.¹⁶



Judaberg på byrjinga av 1900-talet. Bilete er tatt av John Kjølvik og inngår i Ryfylkemuseet si samling. Bethel ligg midt i bilete.

Den 16. september 1878 stod Bethel ferdig og det blei arrangert opningsfest. Veret var dårleg også denne gongen og Stavanger-folk blei forhindra frå å delta. På trass av dette var den ein stor folkemengd til stades, frå både Finnøy og nabosokna. Ein fekk inn kr 174,81 i offer, noko som Meyer seinare skildra som «et meget betydeligt Bidrag, der vidnede om, at Menigheden virkelig tænker paa dette Hus's Bedste.».

I møteboka for Bethel har ein ikkje oppteikningar før i 1885. Det fyrste som er innført er statuttane for bedehuset. Statuttane består av 10 paragrafar. Paragraf 1 lyder; «Bedehuset Bethel der er oppført av frivillige Bidrag er bygget til Guds Ære fremme og hans Riges Udbredelse, hvilket Formaals søges opnaaet ved Forkyndelse af Guds Ord, læsning av Skriften, der stemmer overens med Kirkens Bekjendelse med tilknyttet Formaningstale og

¹⁶ Vestbø, N. (1978). *Bethel 100 år og frå kristenlivet på Finnøy gjennom tidene*. Stavanger: Tou trykk., s. 24

Bøn, samt med andre sammenkomster i kristelig Øyemed». Det går vidare fram at styret for Bethel skal bestå av «fem kristeligsinnede Mænd» og at dei røysteføre på årsmøte var «myndige Mænd og Kvinder af Finnø Menighed som har ladet sig indføre i Bedehusets Protocol». Lista over røysteføre var på 186 personar i 1885.

Ein kom fort til at statuttane var for tronge og for lite tilpassa tida. Det var likevel vanskeleg å gjere noko med dette då statuttane kravde at minst ein fjerdedel av dei røysteføre måtte møte fram og minst to tredjedelar av dei frammøtte måtte stemma for den føreslegne endringa. Vanlegvis var det ikkje meir enn 10-12 røysteføre som stilte på årsmøte. Ikkje før i 1975 klarte ein å samle nok folk til at statuttane kunne endrast. Endringane i 1975 opna for at ikkje-lutherske kristne kunne nytta bygget til enkeltmøte «dersom dei ikkje held fram særmeiningane sine». I tillegg kunne Bethel nyttast til ikkje-religiøse møte og samkome som var til gagn for samfunnet og som «styret med godt samvit kan gå med på».

Moderniseringar av Bethel

I byrjinga var det eitt stort rom i Bethel. Innafor døra er det ei trapp opp til eit stort tverrgalleri med sitjeplassar i amfi, og langs veggane er det langgalleri. Det var trebenkar over golva, med ein midtgong. Innreiinga var tydeleg inspirert av Hesby kyrkje. Til saman var det sitteplass for minst 600 menneske, men under store møte er det fortalt at det stod minst like mange menneske mellom benkane.¹⁷ Oftedal skreiv at «Huset stuer 1600 mennesker», men dette må ha vore noko overdrive. Med inngongsdør rett inn i salen var det kaldt og trekkfullt på vinteren, og det blei difor i 1908, bygd ein gong under galleriet. Dette reduserte mengda sitteplassar ein del.

Eit tidleg sagn var at det ikkje var kjøkken og toalettrom i Bethel. Dette blei særleg synleg då det var oppført nye, moderne bedehus på andre stader på Finnøy. Ein samla inn pengar til å modernisera bygget og i 1954 blei ein ferdig med eit stort arbeid der alle innvendige veggjar blei kledde med plater og måla og dei gamle benkane blei erstatta med stolar. I 1968 stod tilbygget mot nord ferdig. No fekk ein endeleg på plass kjøkken og toalett i bygget. Elektrisk ljøs og oppvarming var tidlegare innlagt. Før 100-års jubileet i 1978 fjerna ein all kalk og mørtel på utsida av veggane, slik at steinen og murarbeidet blei synleg. Samstundes blei dei gamle teglpannene bytta ut, og det blei lagt betongpanner på bygget.

Vekkingar på Bethel

Som tidlegare skrive, skal Oftedal ha ein stor del æra for at Bethel blei bygd, og i den fyrste tida var han ein trufast talar der.¹⁸ Ei spesielt stor samling var møtet 2. pinsedag i 1879. Då kom dampskipet «Rogaland» frå Stavanger fullasta med folk og mindre båtar frå store delar av Ryfylke. Huset blei, i fylgje Oftedal, fylt til «siste kvadrattomme» og ein måtte ha vaktar ved døra for å passa på born og gamle folk. Dei som ikkje kom inn i bygget følgde to misjonsstudentar til eit treholt i nærleiken der desse tala.¹⁹ Etter «Oftedalstida» kom det talarar frå diverse organisasjonar, mellom anna Det Norske Misjonsselskap og Indremisjonen.

¹⁷ Vestbø, N. (1978). *Bethel 100 år og frå kristenlivet på Finnøy gjennom tidene*. Stavanger: Tou trykk., s. 41

¹⁸ Vestbø, N. (1978). *Bethel 100 år og frå kristenlivet på Finnøy gjennom tidene*. Stavanger: Tou trykk., s. 45

¹⁹ Vestbø, N. (1978). *Bethel 100 år og frå kristenlivet på Finnøy gjennom tidene*. Stavanger: Tou trykk., s. 46



Postkort av Judaberg datert til 1911, ukjent fotograf. Biletet er henta frå Nasjonalbiblioteket. Bethel synast til høgre i bilete.

I 1903 starta den «store vekkingstida» i Noreg og Indremisjonen meldte om at «fra snart sagt alle kanter av vort Land høres der om Vækkelser». Ein som blei svært sentral i Rogaland var predikanten Sven Foldøen. Han blei fødd i 1878 på Foldøy i Suldal og vaks opp i eit miljø prega av «Haugerørsla» og «Oftedalvekkinga».²⁰ Som ung reiste han til Amerika. Her blei Foldøen omvendt og fekk eit kall frå Gud. I 1903 reiste han tilbake til Noreg og begynte straks å forkynne for sine næraste. Foldøen blei kalla til forkynnar av Norsk Kinamissionsforbund (seinare: Norsk Luthersk Misjonssamband) og reiste rundt i Rogaland for å forkynne. Med Foldøen fekk Stavanger krins av Kinamisjonen ei eventyrleg vekst.²¹ I 1905 kom han til Finnøy. Møta starta i privathus og skulehus, men desse lokala vart snart for små.²² Seinare veksla møta mellom Bethel og Hesby kyrkje. Eit privat brev fortel om vekkinga på Finnøy; «Det er en stor tid, der vil mindes, så længe vi lever, og jeg ønsker, at også du havde fået lov at leve sammen med os nu. Tænk dig Finnø kirke en søndagsaften stuvende fuld af folk i alle aldre. Tænk dig alle disse mennesker siddende i dyp stillhed i 4 ½ time lyttende til Guds dyrebare sandheder, først fra flere fremmende prædikanter og siden fra gamle og unge, der kan vidne om Jesus Kristus som sin frelser og forsoner. (...) Tænk dig endvidere en festaften i Betel, hvor der var samlet en 3-400 mennesker, tænk dig så en stor del af landets mest blomstrende ungdom samlet på tværgalleriet, og, efterat mange havde vidnet om Jesus som sin frelser, en af dem stå op og fortælle forsamlingen, at alle, som stod der på galleriet, havde besluttet sig til at leve resten af sitt liv i samfund med Jesus».²³ Den store vekkingstida i Noreg varer til 1911 og Foldøen er den viktigaste predikanten i Ryfylke i denne tida. Seinare busett han seg med familie på Finnøy og var aktiv i det kristne miljøet og som forkynnar for «Kinamisjonen» fram til sin død i 1953.

²⁰ Årtun, T. (2011). *Folk i Ryfylke. Tema: Bedehus*. Sand: Ryfylkemuseet., s. 40

²¹ Årtun, T. (2011). *Folk i Ryfylke. Tema: Bedehus*. Sand: Ryfylkemuseet., s. 41

²² Tunglund, J. (1978). *Sven Foldøen – Ryfylkebisp*. Oslo: Lunde., s. 53

²³ Tunglund, J. (1978). *Sven Foldøen – Ryfylkebisp*. Oslo: Lunde., s. 54

Den neste store vekkinga på Finnøy var i 1964, då predikantane Arne Aano og Willmore Gundersen var aktive i Bethel. I Finnøy Misjonslag sitt 100-års hefte, utgjeve i 2006, blei vekkinga skildra på fylgjande måte; «1964 var eit merkeår og eit nådeår utanom det vanlege for kristenfolket på Finnøy. Ikkje sidan 1905 hadde det vore ei så gjennomgripande vekking på øya. Møteverksemda starta rett nok som vanleg i januar, også dette året, med Arne Aano og Willmore (Willy) Gundersen som talarar og songarar. Men alt frå første møte i Bethel 14. januar, i nær fullsett sal, kjende me at Gud var nær og rørte ved hjarto. Det vart «vårløysing». Det er visst lenge sidan ei slik vekkingabylgje gjekk over øya.»²⁴ Alle møta blei arrangerte på Bethel, som var fullsett mesteparten av tida. Arne Aano skildra vekkinga slik; «I lang tid har den trufaste veneflokken vore i bøn til Gud for folket på øya her. Det så mørkt ut, lite folk samlast, ja det var eit sjeldant syn å sjå at ufrelste fann vegen til bedehuset. Den 14. januar tok møta til, og det låg mest i lufta alt frå første kvelden at noko ville skje. Og folket kom, - kveld etter kveld samlast dei i store skarar. Og det store Lars Oftedal-bedehuset Bethel vart fylt av lengtande sjelar. Ordet nådde inn til hjarto på oss truande først, og mange var det som audmjuka seg og kom fram til korset og der fekk møta Jesus til forkynning, - ofte 15-20, ja, flokken var endå større somme kveldar. Og mange nye kom etter kvart med på himmelvegen. Mors og fars bøner fekk si oppfylling.» Vekkinga i 1964 heldt fram til byrjinga av april, då Aano og Gundersen reiste vidare.

Bedehus i gamle Finnøy kommune

Finnøy kommune blei, saman med Rennesøy kommune, slått saman med Stavanger kommune frå 1. januar 2020. På dette tidspunktet bestod Finnøy kommune av 16 øyar med fastbuande. Finnøy var den fyrste øya som fekk bedehus, då Bethel stod ferdig i 1878. På byrjinga av 1900-talet gjekk ein i gang med ei storstilt bygging av bedehus i kommunen; Talgje (1908), Runestad, Fogn (1910), Sør-Bokn (1910), Steinnesvåg, Finnøy (1911), Langeland, Fogn (1911), Reilstad, Finnøy (1912), Lauvsnes, Finnøy (1919), «Sion», Halsnøy (1922), «Sion», Fogn (1924), Kyrkjøy (1949), Eidssund, Ombo (1950), Helgøysund, Sjernarøy (1961), Steinnesvåg (1961), Fogn (1980) og «Sion» Halsnøy 1998. Til saman blei heile 15 bedehus oppført innafor Finnøy kommune. Då skal det nemnast at dei eksisterande bedehusa på Steinnesvåg og Halsnøy blei rive då dei nye blei bygd i 1961 og 1998.

Bethel blei, naturleg nok, nytta mindre då ein fekk fleire bedehus i Ryfylke. I tillegg var dei nyare bedehusa i mange samanhengar meir praktiske enn Bethel, som både var stort og vanskeleg å varma opp i vinterhalvåret. Eit døme på dette var at ungdomsforeininga på 1950-talet veksla på å halde juletreffestar på Emmaus (Steinnesvåg), Bethania (Reilstad) og Lauvsnes. Men på styremøte i 1955 vedtok ungdomslagetlaget følgjande: "Vi vart samde om å ha 2.dagsfesten i Bethel. Det er meir sentralt og laglegare hus». Og dei neste tretti åra var ungdomane sin juletreffest på Bethel.²⁵

Bethel i dag

Det er nærare 60 år sidan førre store vekking i Bethel. Men Bethel har vore mykje meir enn vekkingar og store møte. For dei fleste på Finnøy har Bethel handla om det «vanlege», om søndagsskule, julemesser, basarar, ulike årsmøte og juletreffestar.²⁶ Sjølv om det ikkje er det mest praktiske bedehuset på Finnøy – så stort og krevjande å varma opp som det er, så er Bethel framleis i jamn bruk og har ein sentral plass for kristenfolket på Finnøy.

²⁴ Årtun, T. (2011). *Folk i Ryfylke. Tema: Bedehus*. Sand: Ryfylkemuseet., s. 81

²⁵ Skeiseid, T. Ø. (2003). *Bethel – ein bauta i bygda (Bethel 125 år)*, s. 2

²⁶ Skeiseid, T. Ø. (2003). *Bethel – ein bauta i bygda (Bethel 125 år)*, s. 2

Kjelder

Løvlie, B. (2020). Bedehus, vekkelse og bevegelse. I B. Løvlie, P. Halse & K. Hatlebrekke (Red.), *Tru på Vestlandet. Tradisjonar i endring* (Kap. 7, s. 163–192). Oslo: Cappelen Damm

Skeiseid, T. Ø. (2003). «Bethel – ein bauta i bygda», 125-års jubileet for Bethel

Tungland, J. (1978). *Sven Foldøen – Ryfylkebispen*. Oslo: Lunde

Vestbø, N. (1978). *Bethel 100 år og frå kristenlivet på Finnøy gjennom tidene*. Stavanger: Tou trykk

Årtun, T. (2011). *Folk i Ryfylke. Tema: Bedehus. Årbok for Ryfylkemuseet 2011*. Sand: Ryfylkemuseet

Skildring av Bethel

Generelt



Bethel ligg på Judaberg, på øya Finnøy i Stavanger kommune.

Eksteriør

Bygning mot aust



Bethel er oppført av stein i 1 ½ etasje. Steinen er murt med kalkmørtel. Opphavleg var fasadane pussa med kalkmørtel og bygget såg kvitt ut. På 1970-talet blei pussa fjerna slik at murane blei synlege. På den austre fasaden er hovudinngangen, som er ei to-fløya fyllingsdør. På tidpunktet som bilete er tatt er døra tatt ut for å bli restaurert. Over inngangsdøra er det eit halvmåneforma vindaug med rutemønster. Over inngangspartiet er det eit tre-rams vindaug, der den øvste ramma er halvmåneforma. Vindauget er malt i ein lys grønfarge. På taket var det opphavleg raude teglpanner, men på 1970-talet blei det lagt betongpanner på taket. På andre halvdel av 1900-talet er det laga ein rampe og trapp av betong, som er kledd med skiferstein. Langs trappene og rampa er det montert eit smijernsrekkverk som er malt svart. Rampa og trappa inngår i fredinga.

Bygning mot nord



Den nordlege fasaden av Bethel er prega av tilbygget som kom på 1970-talet. På den eldre delen er det to vindauge (opphavleg tre). Den nedre delen av vindauga har tre glas i både breidde og høgde, men den øvste delen er halvmåneforma med fem glas.

Tilbygget har eit pussa uttrykk mot nord, men mot aust har det vertikal trekledning. Tilbygget har fem moderne vindaug i liggande format. Døra er ei moderne terrassedør som er lakka/olja (ikkje malt). Det er støypt ei enkel betongtrapp med tre trinn framfor døra.

Bygning mot vest



Den nordlege fasaden av Bethel har to delar, den opphavlege og nordsida av tilbygget. På den opphavlege delen er det eit vindauge som er likt vindauget på austsida av bygget. Vestsida av tilbygget er pussa.

Bygning mot sør



Den sørlege fasaden av Bethel har tre vindauge. Den nedre delen av vindauga har tre glas i både breidde og høgde, men den øvste delen er halvmåneforma med fem glas.

Interiør

Sal



Flott sal med galleri på begge sider. Ein kjem inn til storsalen frå foajéen gjennom ei to-fløya dør med fire spegl i kvart dørblad. Oppheva scene i den eine enden med raudt golvdekke av linoleum. Dei opphavlege murveggane blei på midten av 1900-talet kledde med sponplater. Taket er også kledd med sponplater. På golvet er det lagt grøn linoleum oppå eit tregolv. I taket og på veggane heng det ulike typar lampar, som alle er frå nyare tid. Rommet er malt i ein gjennomført fargesetting med kvit, rosa, blå og grå. Den midtre delen av veggan mot vest er malt gul.

Vestibyle



Vestibylen blei bygd på byrjinga av 1900-talet ved at ein sette opp ein vegg mellom salen og inngangsdøra. Dette blei gjort for å skjerme salen frå vêr og vind. På golvet i vestibylen ligg det grøn linoleum. På veggane er det sett opp sponplater. Tak og veggjar er malte kvite, mens listverk er malte grå. Dører inn til toalettrom med mørkt tremønster. Trapp opp til galleriet.

Toalettrom 1



Toalettrom med toalett og vask. Vinylbelegg på golvet. Sponplater på vegger med kvitmalt strietapet. I taket er det montert kvite «tak-ess»-plater. Rommet inngår ikkje i fredinga.

Toalettrom 2



Toalettrom med toalett, pissoar og vask. Elles som toalettrom 1. Rommet inngår ikkje i fredinga.

Galleri



Galleriet på Bethel har sidefløyar og ein bakre del som hevar seg med sitteplassar. På golvet er det eit gråmalt trebord. Rekkverket mot salen har ein snekra del med spegl. På toppen er det i seinare tid montert stålørør for å ein forsvarleg høgde på rekkverket.

I 2011 sette Ryfylkemuseet opp ei utstilling om bedehuskulturen i Ryfylke på sidefløyane av galleriet. Utstillinga består av nokre gjenstandar og informasjonsplakatar som er monterte på sideveggane.

Kjøkken



Kjøkkenet i tilbygget er eit moderne kjøkken som er oppgradert i nyare tid. Rommet inngår ikkje i fredinga.

Planteikningar

