

Hva er lærekandidatordningen?

Lærekandidatordningen er en skreddersydd opplæring i bedrift, som gir grunnkompetanse. Kompetansebeviset kandidaten får etter endt opplæring skal vise kandidatens kompetanse innenfor et gitt fagområde, og skal gi kandidaten mulighet for arbeid i ordinært arbeidsliv. Denne ordningen er for ungdom og voksne som har, eller vil få, utfordringer med å oppnå full yrkeskompetanse.

Ordningen skal bidra til at flere lykkes med, og gjennomfører videregående opplæring. Målet er å tilby en individuell opplæring som gir høyest mulig kompetanse ut fra den enkeltes forutsetninger og behov. En lærekandidat i Rogaland sikter som hovedregel mot ordinært arbeidsliv.

Forskjellen på lærekandidat og lærling

Lærekandidatordningen er et ordinært løp i videregående opplæring, på lik linje med lærlingordningen. Lærekandidater er i hovedsak underlagt samme regelverket som lærlinger. Lærekandidater tegner opplæringskontrakt som danner grunnlag for opplæringen, og en arbeidsavtale som regulerer lønn og arbeidsforhold. En lærekandidat vil, i motsetning til en lærling, få opplæring i enkelte kompetansemål og oppnå kompetanse i færre mål enn ordinære lærlinger.

Det er mulig å endre status til lærling underveis i opplæringsløpet, dersom det er realistisk å oppnå full kompetanse. Det er også mulig å ta et fagbrev eller svennebrev som praksiskandidat etter å ha fullført opplæring som lærekandidat.

Målet med lærekandidatordningen

- Flere skal oppleve mestring og gjennomføre og bestå videregående opplæring.
- Lærekandidatordningen er et verktøy for å gi fleksibilitet, inkludering og muligheter i arbeidslivet.

Lærekandidaten skal

- oppnå så høy kompetanse som mulig.
- bli best mulig kvalifisert for arbeidslivet.
- bidra til bedriftens verdiskaping.

Innholdsfortegnelse

[Hvem kan bli lærekandidat?](#)

[Tilpasset opplæringsplan](#)

[Kompetanseprøve og kompetansebevis](#)

[Samarbeid](#)

Samarbeid med skolene

Tverrfaglig samarbeid

Rutiner og ansvarsfordeling

Tilskudd til opplæring i bedrift

Veien til fagbrev og svennebrev

Hvem kan bli lærekandidat?

Ungdom som har, eller vil få, utfordringer med å oppnå full yrkes- eller studiekompetanse, kan legge opp et løp mot grunnkompetanse, via lærekandidatordningen.

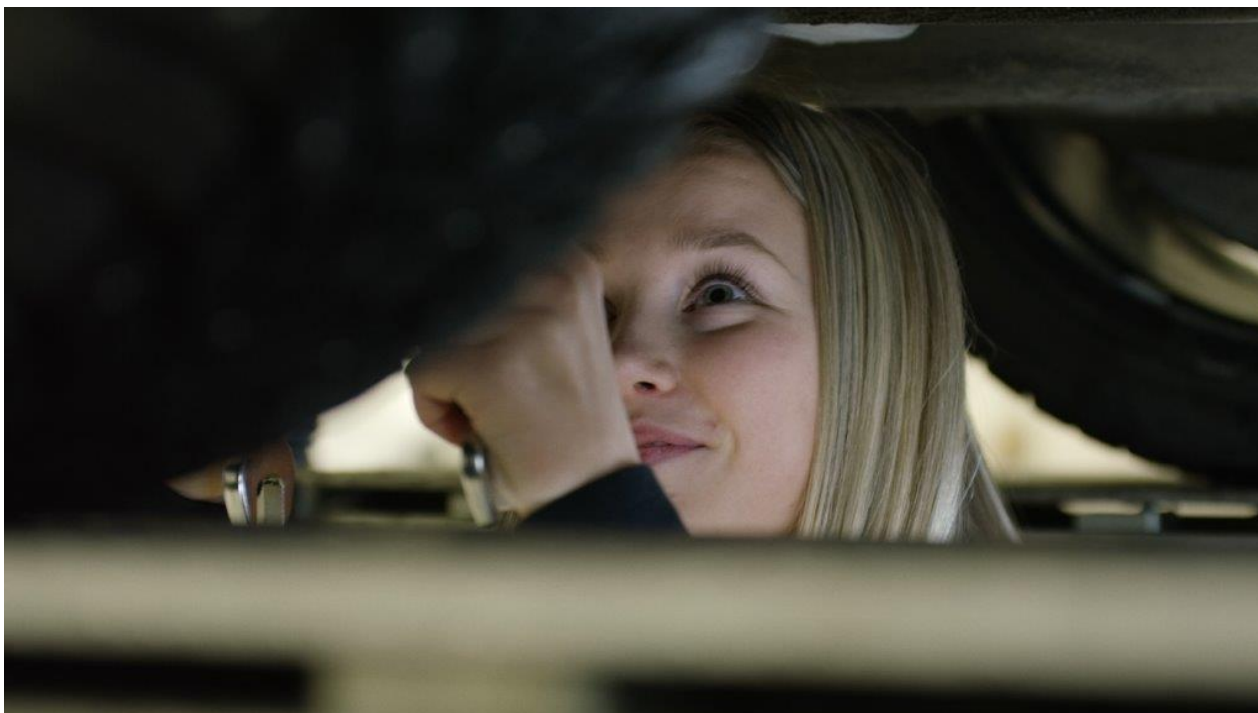
Dette kan være ungdom:

- som har hatt spesialundervisning med avvik fra ordinær læreplan.
- som har manglende karaktergrunnlag fra grunnskole / videregående skole.
- som har bestått Vg1 og / eller Vg2, men som av ulike årsaker har behov for en tilpasset læreplan i bedrift.

Avklaring angående opplæringsløp mot grunnkompetanse skjer i samråd med elev, foresatte, skole og evt. PPT.

Utgangspunktet er hovedmodellen i yrkesopplæringen, 2+2-modellen; to år i skole, og to år i bedrift. Det er også mulig å legge opp fleksible løsninger, som for eksempel full opplæring i bedrift. Unntak fra hovedmodellen må uansett vurderes av fylkeskommunen i hvert enkelt tilfelle.

Det er også mulig for voksne å bli lærekandidater.



Tilpasset opplæringsplan

En tilpasset opplæringsplan er et viktig redskap for å kunne planlegge, gjennomføre og dokumentere lærekandidatens opplæring. Denne lages med utgangspunkt i fagets læreplan, bedriftens arbeidsoppgaver og kandidatens forutsetninger og muligheter. Planen tar utgangspunkt i læreplanen for fagområdet kandidaten skal få opplæring i. Det velges mål fra planen som kandidaten skal oppnå full kompetanse i, i løpet av læretiden. Planen kan endres underveis i samarbeid med bedrift / opplæringskontor, lærekandidat og fylkeskommunen. Endringene kan gi flere, eller færre mål, ut i fra progresjon og muligheter hos kandidaten, og kan endres helt frem til oppmelding til kompetanseprøve.

Kompetanseprøve og kompetansebevis

På samme måte som for ordinære lærlinger, leder kandidatens opplæring frem mot en avsluttende prøve. Denne prøven kalles en kompetanseprøve, og skal prøve lærekandidaten i de opplæringsmålene som er fastsatt i den tilpassede opplæringsplanen. Kompetanseprøven gjennomføres etter samme prinsipp som fag- eller svenneprøven, men er mindre omfattende.

Det er ikke krav til bestått teori før kompetanseprøven. Det er mulig å søke om tilrettelegging på kompetanseprøven.

Kompetansebevis

Lærekandidaten får et kompetansebevis som dokumentasjon på oppnådd kompetanse. Dette har fylkeskommunen ansvar for å skrive ut. Lærebedriften skriver ut en arbeidsattest.

Ved bestått kompetanseprøve vil en få utdelt kompetansebrev på den årlige utdelingen av fag-, svenne- og kompetansebrev.

Samarbeid

Overgang fra elev til lærekandidat kan virke noe uoversiktlig. Oversikten under forsøker å tegne et bilde av ansvarsfordelingen i overgangen fra elev til praksiskandidat. Ved usikkerhet, ta kontakt med fagopplæringen for drøfting.

Samarbeid med skolene

For å sikre at aktuelle lærekandidater får en god læringsprosess, er det viktig å planlegge utdanningsløpet tidlig. Både grunnskole og videregående skole bør informere om, og vurdere, sammen med elev og foresatte, om lærekandidatordningen kan være aktuell. For at lærekandidater skal få tilbud om opplæring i bedrift, er det viktig at eleven får prøvd seg i bedrift mens de fortsatt er i skole, da blir bedriften og eleven godt kjent med hverandre, og kan tidlig avklare om bedriften er en god arena for videre opplæring.

Skolen kan forberede eleven ved å undervise i programfag, og aktivt bruke yrkesfaglig fordypning (YFF) for å avklare progresjon og mål for opplæringen. Fellesfag kan vurderes å erstattes av flere timer i bedrift, og det kan opprettes opplæringsavtaler i bedrift via skolen.

For enkelte kan en praktisk opplæring i bedrift som lærekandidat være et godt alternativ til opplæring i skole.

Tverrfaglig samarbeid

Det vil for enkelte kandidater være godt å ha med seg flere som kjenner kandidatens utfordringer og kan bidra til å styrke mulighetene. Vi samarbeider med ulike aktører utfra behov. Aktuelle samarbeidsaktører kan være:

- Grunnskole
- Videregående skole
- Oppfølgingstjenesten (OT)
- PPT
- Kommune
- Lærebedrift
- NAV
- Helseinstitusjoner
- Foresatte / verge
- Barnevern
- Opplæringskontor
- Andre instanser

Rutiner og ansvarsfordeling

Skolens ansvar

Skolens ansatte har ansvar for å ha god kjennskap og kunnskap om lærekandidatordningen. Skolen er i de fleste tilfeller første instans som møter og informerer både elev, foresatte og bedrifter om lærekandidatordningen.

I overgangen mellom elev og lærekandidat er det viktig at skolen overfører informasjon om elevens evner og forutsetninger, og bidrar til at det settes realistiske mål. Elevens motivasjon og ønsker for kompetanse må kartlegges, og det bør jobbes for at disse ønskene oppfylles.

Skolen skal bistå eleven i å finne bedrift, og prøve ut eleven i bedrift. Bedriften skal informeres om forventninger til å være opplæringsarena for lærekandidater.

Skolen bør følge opp elev med besøk påfølgende høst, dersom det er behov for et treffpunkt. Dersom skolen ikke lykkes med å skaffe lærebedrift, må skolen gi eleven tilbud om vg3 i skole.

Fag og- yrkesopplæringens ansvar

Fagopplæringen i Rogaland har ansvar for at alle lærekandidater blir ivaretatt på best mulig måte, samt får den opplæringen de har krav på.

Fagopplæringen skal:

- gi god informasjon og bidra til at alle som jobber rundt aktuelle kandidater har kunnskap om lærekandidatordningen.
- bistå i formidling.
- ha ansvar for saksbehandling av opplæringskontrakt.
- bidra til at overgangen til lærekandidat blir så god som mulig, og bidra til godt tverrfaglig samarbeid.
- følge opp bedrifter og kandidater, og evt. andre instanser, underveis i opplæringsløpet.

Bedriftens ansvar

Bedriften skal:

- være godkjent som selvstendig lærebedrift, eller som medlemsbedrift i et opplæringskontor.
- bidra i utarbeidelse av opplæringsplan før læretidens oppstart.
- tilrettelegge, veilede og gjennomføre opplæringen, slik at lærekandidaten når målene i opplæringsplanen.
- gjennomføre halvårssamtaler, vurderinger og evt. sluttvurdering.
- kontakte fag- og yrkesopplæringen ved behov for avklaring og bistand underveis.

Tilskudd til opplæring i bedrift

Det utbetales like tilskudd til lærekandidater som til lærlinger. Bedriften kan, på vegne av lærekandidaten, søke om ekstra tilskudd for lærlinger ved særskilte behov.

Det foreligger også en samarbeidsavtale mellom Rogaland fylkeskommune v/ fag- og yrkesopplæringen og NAV Rogaland.

Tilskudd til opplæring i bedrift

Det utbetales like tilskudd til lærekandidater som til lærlinger. Bedriften kan på vegne av lærekandidaten søke om ekstra tilskudd for lærlinger med særskilte behov.

Veien til fagbrev og svennebrev

En lærekandidat har på sikt mulighet for å ta fag- eller svennebrev som praksiskandidat. Godskriving av skolegang og opplæringskontrakt blir vurdert individuelt, men kan gi godskriving på inntil 4 år.

I noen tilfeller vil det være aktuelt å gjøre om opplæringskontrakt til lærekontrakt. Bli opplæringskontrakten omgjort til en lærekontrakt, gjelder samme krav til teori som for lærlinger. Oftest vil det gjøres ved å gi full opplæring i bedrift.

